

**SYSTEM POMOCY PSYCHOLOGICZNO - PEDAGOGICZNEJ
ORAZ WSPIERANIA UCZNIÓW W GIMNAZJUM NR 3
IM. POLSKICH NOBLISTÓW W SWARZĘDZU**

Podstawa prawna:

1. *Ustawa z dnia 7 września 1991 r. o systemie oświaty (Dz. U. z 2004 r. Nr 256, poz. 2572, z późn. zm.)*
2. *Rozporządzenie MEN z dnia 30 kwietnia 2013 r. w sprawie zasad udzielania i organizacji pomocy psychologiczno-pedagogicznej w publicznych przedszkolach, szkołach i placówkach (Dz. U. z 2013 r. poz. 532).*
3. *Rozporządzenie MEN z dnia 30 kwietnia 2007 r., w sprawie warunków i sposobu oceniania, klasyfikowania i promowania uczniów i słuchaczy oraz przeprowadzania sprawdzianów i egzaminów w szkołach publicznych (Dz. U. Nr 83, poz. 562, ze zm.).*
4. *Rozporządzenie Ministra Edukacji Narodowej z dnia 7 października 2009 roku w sprawie w sprawie nadzoru pedagogicznego (Dz. U. z 2009 r. Nr 168, poz. 1324 ze zm.).*
5. *Rozporządzenie Ministra Edukacji Narodowej z dnia 27 sierpnia 2012 r.. w sprawie podstawy programowej wychowania przedszkolnego oraz kształcenia ogólnego w poszczególnych typach szkół (Dz. U. z 2012 r. poz. 977).*

**ROZDZIAŁ I
Informacje ogólne**

§ 1.1. Każdy uczeń Gimnazjum nr 3 im. Polskich Noblistów w Swarzędzu ma prawo być objęty działaniami pedagogicznymi i psychologicznymi, mającymi na celu rozpoznanie jego możliwości psychofizycznych, w tym szczególnych uzdolnień, indywidualnych potrzeb rozwojowych i edukacyjnych oraz zaspokojenia tych potrzeb.

2. Każdy uczeń Gimnazjum nr 3 im. Polskich Noblistów w Swarzędzu, w przypadkach, o których mowa w § 3 ma prawo do uzyskania pomocy psychologiczno – pedagogicznej.

§ 2. Korzystanie z pomocy jest dobrowolne i nieodpłatne.

§ 3. Pomoc psychologiczno – pedagogiczna polega na rozpoznawaniu i zaspokajaniu indywidualnych potrzeb rozwojowych i edukacyjnych ucznia oraz rozpoznawaniu indywidualnych możliwości psychofizycznych ucznia, wynikających w szczególności:

- 1) z niepełnosprawności;
- 2) z niedostosowania społecznego;
- 3) z zagrożenia niedostosowaniem społecznym;
- 4) ze szczególnych uzdolnień;
- 5) ze specyficznych trudności w uczeniu się;
- 6) z zaburzeń komunikacji językowej;

- 7) z choroby przewlekłej;
 - 8) z sytuacji kryzysowych lub traumatycznych;
 - 9) z niepowodzeń edukacyjnych;
 - 10) z zaniedbań środowiskowych związanych z sytuacją bytową ucznia i jego rodziny, sposobem spędzania czasu wolnego, kontaktami środowiskowymi;
 - 11) z trudności adaptacyjnych związanych z różnicami kulturowymi lub ze zmianą środowiska edukacyjnego, w tym związanych z wcześniejszym kształceniem za granicą.
- 4.** Pomoc psychologiczno – pedagogiczną organizuje dyrektor szkoły/placówki.
 - 5.** Bezpośredni nadzór nad organizacją i świadczeniem pomocy psychologiczno – pedagogicznej sprawuje pedagog szkolny, który pełni jednocześnie funkcję koordynatora w zakresie organizacji wszelkich sformalizowanych form pomocy.
 - 6.** Pomoc psychologiczno – pedagogiczna udzielana jest także rodzicom i nauczycielom. Polega ona na wspieraniu rodziców i nauczycieli w rozwiązywaniu problemów wychowawczych i dydaktycznych oraz rozwijaniu ich umiejętności wychowawczych w celu zwiększenia efektywności pomocy psychologiczno – pedagogicznej dla uczniów.
 - 7.** Pomocy psychologiczno – pedagogicznej w szkole udzielają wszyscy nauczyciele zatrudnieni w szkole oraz pedagog szkolny.
 - 8.** Pomoc psychologiczno – pedagogicznej(a) jest organizowana i udzielana we współpracy z :
 - 1) rodzicami ucznia;
 - 2) Poradnią Psychologiczno – Pedagogiczną w Swarzędzu;
 - 3) instytucjami działającymi na rzecz rodziny - OPS, PCPR;
 - 4) organizacjami pozarządowymi – Caritas, parafiami;
 - 5) Ośrodkiem Wspomagania Rodziny w Kobylnicy.
 - 9.** Z inicjatywą o pomoc psychologiczno – pedagogiczną może wystąpić:
 - 1) uczeń;
 - 2) rodzic ucznia;
 - 3) dyrektor ;
 - 4) każdy nauczyciel prowadzący zajęcia z uczniem;
 - 5) pielęgniarka szkolna;
 - 6) poradnia;
 - 7) asystent edukacji romskiej
 - 8) pomoc nauczyciela;
 - 9) pracownik socjalny;
 - 10) asystent rodziny;
 - 11) kurator sądowy

Wnioski ustne przedkłada się wychowawcy oddziału. W przypadku wniosków z instytucji zewnętrznych wnioski lub prośby można kierować pisemnie lub drogą elektroniczną do sekretariatu szkoły. W tym przypadku obieg dokumentów pozostaje zgodny z instrukcją kancelaryjną.

10. W szkole zatrudnia się pedagoga.

ROZDZIAŁ II

Formy pomocy psychologiczno – pedagogicznej

§ 2.1. Pomoc psychologiczno – pedagogiczna w szkole jest realizowana przez każdego nauczyciela w bieżącej pracy z uczniem. Polega ona w szczególności na:

- 1) dostosowaniu wymagań edukacyjnych do możliwości psychofizycznych ucznia i jego potrzeb;
 - 2) rozpoznawaniu sposobu uczenia się ucznia i stosowanie(u) skutecznej metodyki nauczania;
 - 3) indywidualizacji pracy na zajęciach obowiązkowych i dodatkowych;
 - 4) dostosowanie(u) warunków nauki do potrzeb psychofizycznych ucznia;
2. Pomoc psychologiczno – pedagogiczna świadczona jest również w formach zorganizowanych.

3. Są to:

1) zajęcia dydaktyczno – wyrównawcze

adresaci	Uczniowie przejawiający trudności w nauce, w szczególności w spełnieniu wymagań edukacyjnych wynikających z podstawy programowej kształcenia ogólnego dla danego etapu edukacyjnego
zadania	Pomoc uczniom w nabywaniu wiedzy i umiejętności określonych w podstawie programowej kształcenia ogólnego
podstawa udzielania	Na wniosek wychowawcy lub innego nauczyciela przedmiotu, wniosek ucznia, rodzica
prowadzący	Nauczyciele i specjaliści posiadający kwalifikacje właściwe do rodzaju prowadzonych zajęć
czas trwania jednostki zajęć	45 minut
liczba uczestników	maksimum 8 osób
okres udzielania pp	zgodnie z decyzją dyrektora

2) zajęcia rozwijające uzdolnienia

adresaci	Uczniowie szczególnie uzdolnieni
zadania	Rozwijanie zainteresowań i talentów uczniów.
podstawa udzielania	Na wniosek wychowawcy lub innego nauczyciela przedmiotu, wniosek ucznia, rodzica, opinii PP o szczególnych uzdolnieniach
prowadzący	Nauczyciele i specjaliści posiadający kwalifikacje właściwe do rodzaju prowadzonych zajęć
czas trwania jednostki zajęć	45 minut
liczba uczestników	maksimum 8 osób
okres udzielania pp	zgodnie z decyzją dyrektora

3) zajęcia logopedyczne

adresaci	Uczniowie z zaburzeniami mowy z oddziału edukacyjno-terapeutycznego (w miarę możliwości inni uczniowie), które powodują zaburzenia komunikacji językowej oraz utrudniają naukę
zadania	Prowadzenie terapii logopedycznej
podstawa udzielania	Na wniosek wychowawcy lub innego nauczyciela przedmiotu, wniosek rodzica, opinii PP lub orzeczenia
prowadzący	Nauczyciele i specjaliści posiadający kwalifikacje w zakresie terapii logopedycznej
czas trwania jednostki zajęć	45 minut, w uzasadnionych przypadkach dopuszcza się prowadzenie zajęć w czasie krótszym niż 60 minut, z zachowaniem ustalonego dla ucznia łącznego tygodniowego czasu tych zajęć
liczba uczestników	maksimum 4 osoby
okres udzielania pp	zgodnie z decyzją dyrektora

4) zajęcia korekcyjno – kompensacyjne

adresaci	dla uczniów z zaburzeniami i odchyleniami rozwojowymi lub specyficznymi trudnościami w uczeniu się
zadania	Do zlikwidowania opóźnień w uzyskaniu osiągnięć edukacyjnych wynikających z podstawy programowej kształcenia lub złagodzenia albo wyeliminowania zaburzeń stanowiących powód objęcia ucznia daną formą pomocy psychologiczno -pedagogicznej.
podstawa udzielania	Orzeczenie poradni psychologiczno –pedagogicznej
prowadzący	Specjaliści posiadający kwalifikacje właściwe do rodzaju prowadzonych zajęć
czas trwania jednostki zajęć	45 minut, w uzasadnionych przypadkach dopuszcza się prowadzenie zajęć w czasie krótszym niż 60 minut, z zachowaniem ustalonego dla ucznia łącznego tygodniowego czasu tych zajęć
liczba uczestników	maksimum 5 osób
okres udzielania pp	zgodnie ze wskazaniem w orzeczeniu

5) zajęcia socjoterapeutyczne oraz inne o charakterze terapeutycznym

adresaci	Uczniowie z dysfunkcjami i zaburzeniami utrudniającymi funkcjonowanie społeczne
zadania	Eliminowanie zaburzeń funkcjonowania społecznego
podstawa udzielania	Orzeczenie poradni psychologiczno –pedagogicznej lub opinia PPP
prowadzący	Nauczyciele i specjaliści posiadający kwalifikacje właściwe do rodzaju prowadzonych zajęć
czas trwania	45 minut, w uzasadnionych przypadkach dopuszcza się prowadzenie zajęć

jednostki zajęć	w czasie krótszym niż 60 minut, z zachowaniem ustalonego dla ucznia łącznego tygodniowego czasu tych zajęć
liczba uczestników	maksimum 10 osób
okres udzielania pp	zgodnie z decyzją dyrektora,

5) zajęcia związane z wyborem kierunku kształcenia lub zawodu oraz planowaniem kształcenia i kariery zawodowej

adresaci	Uczniowie klas II i III
zadania	Wspomaganie uczniów w wyborze dalszej drogi edukacyjnej lub zawodowej
podstawa udzielania	Zajęcia organizowane zgodnie z planem pracy wychowawczej
prowadzący	Pedagog szkolny oraz nauczyciele i specjaliści posiadający kwalifikacje właściwe do rodzaju prowadzonych zajęć oraz ?
czas trwania jednostki zajęć	45 minut
liczba uczestników	Nieokreślona
okres udzielania pp	Zgodnie z planem pracy wychowawczej

4. Inne formy pomocy psychologiczno – pedagogicznej, to:

- 1) porady i konsultacje dla uczniów – udzielane i prowadzone przez pedagoga szkolnego, w godzinach pracy pedagoga;
- 2) porady i konsultacje dla rodziców – udzielane i prowadzone przez pedagoga szkolnego, w godzinach ustalonych przez pedagoga oraz w wyznaczonych godzinach dyżuru nauczycieli;
- 3) warsztaty i szkolenia dla rodziców – zgodnie z harmonogramem podanym na każdy semestr, umieszczonym w tablicy ogłoszeń dla rodziców. W przypadku warsztatów organizowanych dla rodziców danego oddziału informację przekazuje wychowawca;
- 4) porady, konsultacje, warsztaty i szkolenia dla nauczycieli – zgodnie z planem nadzoru pedagogicznego lub w godzinach pracy pedagoga szkolnego – w przypadku potrzeby indywidualnych konsultacji nauczycieli z pedagogiem.

ROZDZIAŁ III

Zasady organizacji pomocy psychologiczno – pedagogicznej

§ 3. Organizacja pomocy psychologiczno – pedagogicznej dla uczniów z orzeczeniami.

1. W szkole powołuje się Zespół Wspierający dla uczniów posiadających orzeczenie o potrzebie kształcenia specjalnego lub orzeczenie o niedostosowaniu społecznym lub zagrożeniem niedostosowania społecznego, zwany dalej Zespołem Wspierającym.

2. W skład zespołu wchodzi: pedagog szkolny jako przewodniczący zespołu oraz nauczyciele uczący, zatrudnieni w szkole.

3. Dla uczniów, o których mowa w ust. 1, zespół na podstawie orzeczenia opracowuje indywidualny program edukacyjno – terapeutyczny na okres wskazany w orzeczeniu.

4. Indywidualny program edukacyjno-terapeutyczny (IPET) zawiera:

- 1) zakres dostosowania wymagań edukacyjnych wynikających z programu nauczania do indywidualnych potrzeb rozwojowych i edukacyjnych oraz możliwości psychofizycznych ucznia, o którym mowa w przepisach w sprawie warunków i sposobu oceniania, klasyfikowania i promowania uczniów i słuchaczy oraz przeprowadzania sprawdzianów i egzaminów w szkołach publicznych;
- 2) rodzaj i zakres zintegrowanych działań nauczycieli i specjalistów prowadzących zajęcia z uczniem, z tym, że w przypadku:
 - a) ucznia niepełnosprawnego — zakres działań o charakterze rewalidacyjnym,
 - b) ucznia niedostosowanego społecznie — zakres działań o charakterze resocjalizacyjnym,
 - c) ucznia zagrożonego niedostosowaniem społecznym — zakres działań o charakterze socjoterapeutycznym;
- 3) formy i metody pracy z uczniem;
- 4) formy, sposoby i okres udzielania uczniowi pomocy psychologiczno-pedagogicznej oraz wymiar godzin, w którym poszczególne formy pomocy będą realizowane, ustalone przez dyrektora przedszkola lub szkoły zgodnie z przepisami;
- 5) działania wspierające rodziców ucznia oraz zakres współdziałania z poradniami psychologiczno – pedagogicznymi , w tym poradniami specjalistycznymi, placówkami doskonalenia nauczycieli, organizacjami pozarządowymi oraz innymi instytucjami działającymi na rzecz rodziny, dzieci i młodzieży, określone przez zespół wymieniony w ust. 3, zgodnie z przepisami, o których mowa w § 4 ust. 1 pkt 3 (zajęcia specjalistyczne, o których mowa w przepisach w sprawie zasad udzielania i organizacji pomocy psychologiczno-pedagogicznej w publicznych przedszkolach, szkołach i placówkach);

- 6) zajęcia rewalidacyjne i resocjalizacyjne oraz inne zajęcia odpowiednie ze względu na indywidualne potrzeby rozwojowe i edukacyjne oraz możliwości psychofizyczne ucznia, o których mowa w § 4 ust. 1 pkt 4 (inne zajęcia odpowiednie ze względu na indywidualne potrzeby rozwojowe i edukacyjne oraz możliwości psychofizyczne uczniów, w szczególności w zajęcia rewalidacyjne i resocjalizacyjne);
- 7) zakres współpracy nauczycieli i specjalistów z rodzicami ucznia w realizacji zadań, o których mowa w § 4 ust. 1 pkt 1 i 5 (1- realizację zaleceń zawartych w orzeczeniu o potrzebie kształcenia specjalnego; 5 - przygotowanie uczniów do samodzielności w życiu dorosłym);

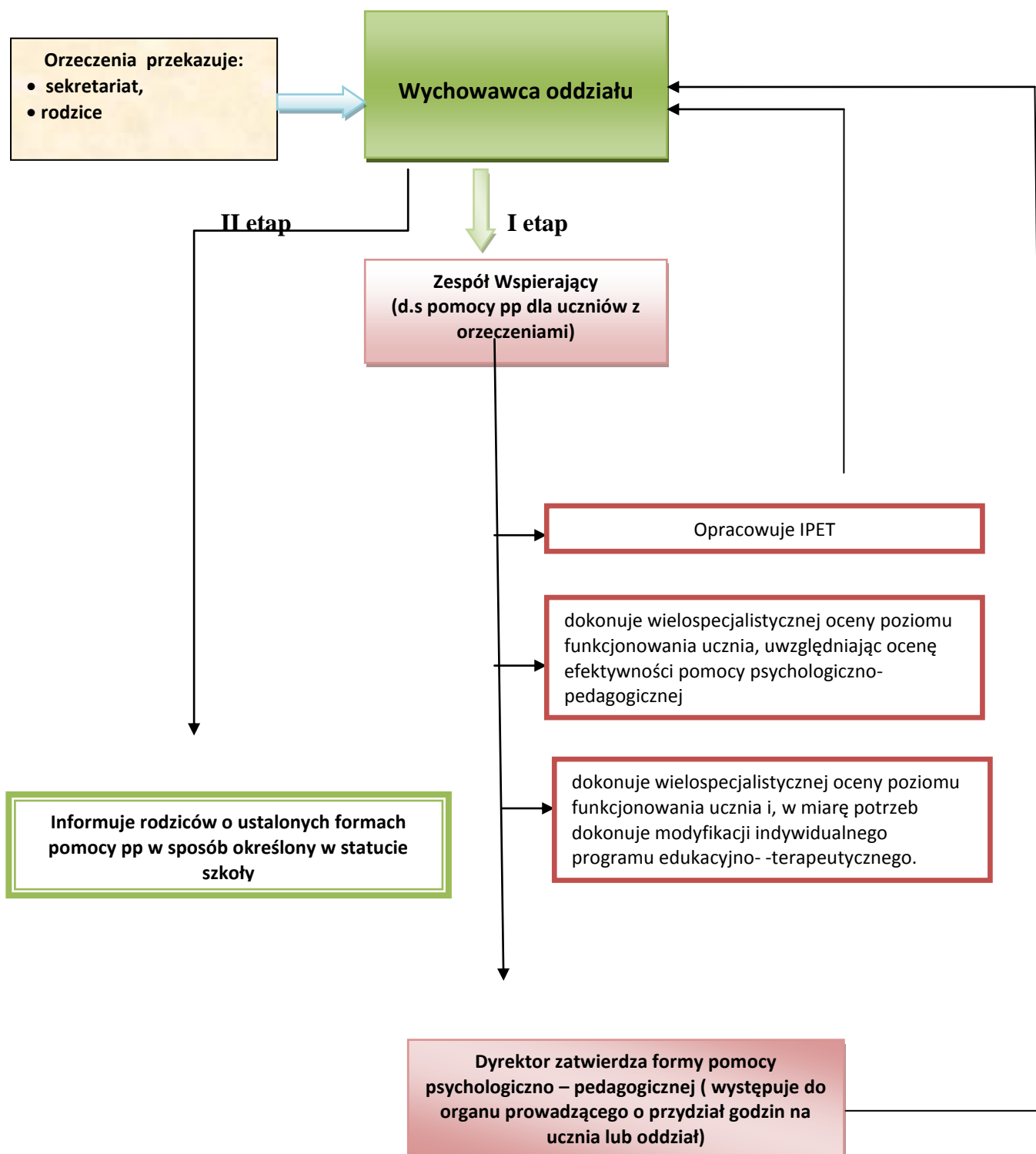
5. Zespół, o którym mowa w ust. 1, przy ustalaniu form i czasu trwania pomocy uczniowi współpracuje z rodzicami ucznia lub w razie potrzeb z poradnią psychologiczno – pedagogiczną .

6. Wymiar godzin poszczególnych form udzielania uczniom pomocy psychologiczno – pedagogicznej ustala dyrektor szkoły, biorąc pod uwagę wszystkie godziny, które w danym roku szkolnym mogą być przeznaczone na realizację tych form.

7. O ustalonych dla ucznia formach, okresie udzielania pomocy psychologiczno – pedagogicznej oraz wymiarze godzin, w których poszczególne formy będą realizowane niezwłocznie zawiadamia się rodzica w formie pisemnej. Wychowawca klasy wpisuje powyższą informację w dzienniczku ucznia, której przyjęcie do wiadomości potwierdza rodzic własnoręcznym podpisem.

8. Nauczyciele pracujący z uczniem, dla którego został opracowany Indywidualny Program Edukacyjno – Terapeutyczny mają obowiązek znać jego treść oraz stosować się do zaleceń zawartych w nim. Zaleca się, by nauczyciele prowadzili notatki z zapisem postępu w rozwoju ucznia, w oparciu o które będzie dokonywana ocena efektywności działań.

9. Procedura postępowania w przypadku organizacji pp uczniom z orzeczeniami.



§ 4. Organizacja pomocy psychologiczno – pedagogicznej pozostałym uczniom.

1. Niniejszy paragraf określa zasady organizacji i świadczenia pomocy psychologiczno – pedagogicznej uczniom:

- 1) posiadającym opinię poradni psychologiczno – pedagogicznej, w tym poradni specjalistycznej o specyficznych trudnościach w uczeniu się lub inną opinię poradni psychologiczno-pedagogicznej, w tym poradni specjalistycznej;
- 2) posiadającego orzeczenie o potrzebie indywidualnego nauczania - na podstawie tego orzeczenia;
- 3) nieposiadającego orzeczenia lub opinii, ale dla których na podstawie rozpoznania indywidualnych potrzeb rozwojowych i edukacyjnych oraz indywidualnych możliwości psychofizycznych ucznia dokonanego przez nauczycieli i specjalistów, o którym mowa w przepisach w sprawie zasad udzielania i organizacji pomocy psychologiczno-pedagogicznej w publicznych przedszkolach, szkołach i placówkach koniecznym jest zorganizowanie zinstytucjonalizowanej formy pomocy lub pomocy doraźnej w bieżącej pracy z uczniem.

2. Nauczyciele pracujący z grupą uczniów prowadzą wnikliwą obserwację pedagogiczną, która polega na obserwacji zachowań, obserwacji relacji poszczególnych uczniów z innymi ludźmi, analizują postępy w rozwoju związane z edukacją i rozwojem społecznym, analizują wytwory ucznia, opinie z poradni. Na podstawie wyników obserwacji nauczyciele wstępnie definiują trudności / zdolności lub zaburzenia.

3. W przypadku stwierdzenia, że uczeń ze względu **ze względu** na potrzeby rozwojowe lub edukacyjne oraz możliwości psychofizyczne wymaga objęcia pomocą psychologiczno – pedagogiczną odpowiednio nauczyciel, wychowawca lub specjalista niezwłocznie udziela tej pomocy w bieżącej pracy z uczniem i informuje o tym wychowawcę klasy.

4. Wychowawca klasy przekazuje tę informację pozostałym nauczycielom pracującym z uczniem, w przypadku, gdy stwierdzi taką potrzebę. Wychowawca klasy przekazuje informację na najbliższym posiedzeniu zespołu nauczycieli uczących w danej klasie.

5. Wychowawca klasy informuje rodziców ucznia o potrzebie objęcia pomocą psychologiczno – pedagogiczną ich dziecka. Informacja jest przekazywana w formie zapisu w dzienniczku ucznia/ telefonicznie lub w trakcie indywidualnej rozmowy z rodzicem.

6. W przypadku, gdy wychowawca uzna, że należy uczniowi zorganizować szkolną formę pomocy psychologiczno – pedagogicznej (zajęcia dydaktyczno – wyrównawcze, zajęcia rozwijające uzdolnienia, inne specjalistyczne formy pomocy), wychowawca zasięga opinii nauczycieli uczących w klasie.

7. Wychowawca ma prawo zwołać zebranie wszystkich uczących nauczycieli w oddziale w celu: skoordynowania działań w pracy z uczniem, zasięgnięcia opinii nauczycieli,

wypracowania wspólnych zasad postępowania wobec ucznia, ustalenia form pracy z uczniem, dostosowania metod i form pracy do potrzeb i możliwości ucznia.

Informację o spotkaniu nauczycieli pracujących w jednym oddziale wychowawca przekazuje z co najmniej tygodniowym wyprzedzeniem.

Współdziałanie wszystkich nauczycieli prowadzących zajęcia z danym uczniem pozwoli na opracowanie, przyjęcie i realizację spójnego i konsekwentnego planu oddziaływań edukacyjnych lub terapeutycznych. Proponowana forma współpracy umożliwi także ustalenie działań o znaczeniu priorytetowym wobec danego ucznia.

8. Po dokonanych ustaleniach zespołu nauczycielskiego lub zebraniu opinii od poszczególnych nauczycieli, wychowawca proponuje formy pomocy psychologiczno – pedagogicznej świadczonej poszczególnym uczniom. Propozycję przedstawia dyrektorowi szkoły.

9. Wychowawca przy czynnościach, o których mowa w ust. 7 współpracuje z rodzicami ucznia lub w razie potrzeby ze specjalistami zatrudnionymi w szkole.

10. Wymiar godzin poszczególnych form udzielania uczniom pomocy psychologiczno – pedagogicznej ustala dyrektor szkoły, biorąc pod uwagę wszystkie godziny, które w danym roku szkolnym mogą być przeznaczone na realizację tych form.

11. O ustalonych dla ucznia formach, okresie udzielania pomocy psychologiczno – pedagogicznej oraz wymiarze godzin, w których poszczególne formy będą realizowane niezwłocznie zawiadamia się rodzica w formie pisemnej. Wychowawca klasy wpisuje powyższą informację w dzienniczku ucznia, której przyjęcie do wiadomości potwierdza rodzic własnoręcznym podpisem.

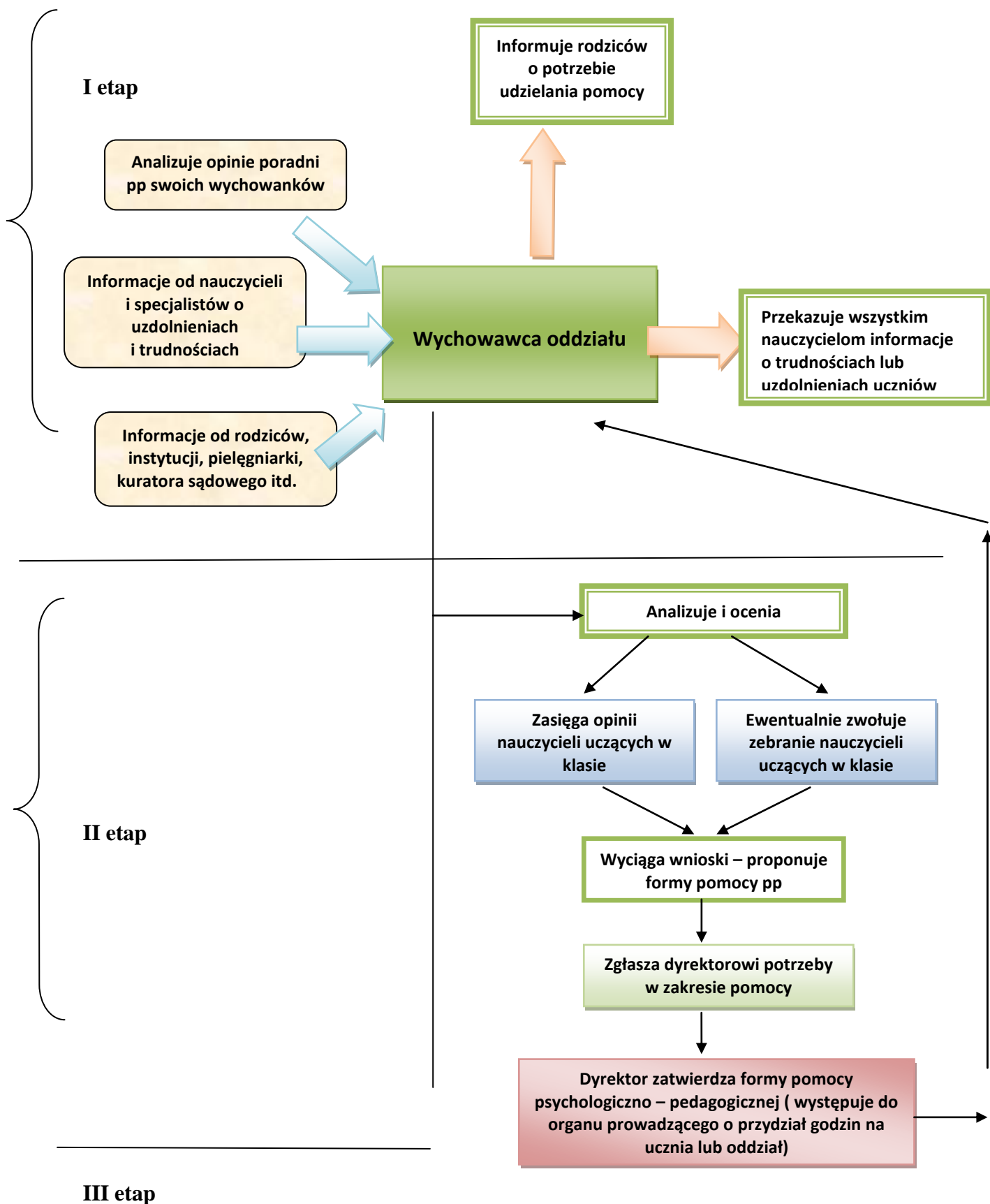
12. Rodzic ma prawo do odmowy świadczenia pomocy psychologiczno – pedagogicznej swojemu dziecku.

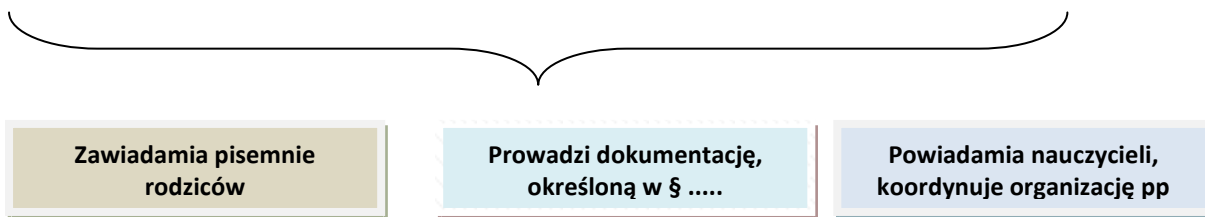
13. Wychowawca klasy jest koordynatorem wszelkich działań związanych z organizacją i świadczeniem pomocy psychologiczno – pedagogicznej swoim wychowankom.

14. Wychowawca klasy prowadzi niezbędną dokumentację związaną z organizacją pomocy psychologiczno – pedagogicznej uczniom swojej klasy, określoną w Rozdziale VI.

15. Nauczycielom pracującym z uczniem objętym pomocą psychologiczno – pedagogiczną zaleca się prowadzenie notatek z zapisem postępu w rozwoju ucznia.

16. Procedura postępowania przy organizacji pomocy uczniom, o których mowa w § 4





ROZDZIAŁ IV

Obowiązki wychowawcy klasy i nauczycieli w zakresie wspierania uczniów

§ 5. 1. W zakresie organizacji pomocy w psychologiczno – pedagogicznej uczniom powierzonej klasy do obowiązków wychowawcy należy:

- 1) przeanalizowanie dostarczonych przez rodziców orzeczeń z poradni psychologiczno – pedagogicznej i wszczęcie postępowania zgodnie z § 3 ust. 9;
- 2) przeanalizowanie opinii poradni psychologiczno – pedagogicznej i wstępne zdefiniowanie trudności / zdolności uczniów;
- 3) przyjmowanie uwag i opinii nauczycieli pracujących z daną klasą o specjalnych potrzebach edukacyjnych uczniów;
- 4) zdobycie rzetelnej wiedzy o uczniu i jego środowisku; wychowawca poznaje ucznia i jego sytuację poprzez rozmowy z nim i jego rodzicami, obserwacje zachowań ucznia i jego relacji z innymi, analizę zauważonych postępów w rozwoju dziecka związanych z edukacją i rozwojem społecznym. Sam wchodzi w relację z uczniem i ma szansę dokonywać autorefleksji związanej z tym, co się w tej relacji dzieje. Dodatkowo ma możliwość analizowania dokumentów (orzeczenia, opinii, dokumentacji medycznej udostępnionej przez rodzica itp.), analizowania wytworów dziecka. Może mieć również dostęp do wyników badań prowadzonych przez specjalistów i do pogłębionej diagnozy.
- 5) określenie specjalnych potrzeb ucznia samodzielnie lub we współpracy z grupą nauczycieli prowadzących zajęcia w klasie;
- 6) w przypadku stwierdzenia, że uczeń wymaga pomocy psychologiczno – pedagogicznej wszczęcie postępowania zgodnie z § 4 ust. 16;
- 7) złożenia wniosku do dyrektora szkoły o uruchomienie sformalizowanej formy pomocy psychologiczno – pedagogicznej uczniowi – w ramach form pomocy możliwych do uruchomienia w szkole;
- 8) poinformowanie pisemnie rodziców o zalecanych formach pomocy dziecku. Pismo wychodzące do rodziców przygotowuje wychowawca, a podpisuje dyrektor szkoły lub upoważniona przez niego osoba. W przypadku pisma wychodzącego na zewnątrz

wychowawca jest obowiązany zachować zasady obowiązujące w Instrukcji kancelaryjnej;

- 9) monitorowanie organizacji pomocy i obecności ucznia na zajęciach;
- 10) informowanie rodziców i innych nauczycieli o efektywności pomocy psychologiczno – pedagogicznej i postępach ucznia;
- 11) angażowanie rodziców w działania pomocowe swoim dzieciom;
- 12) prowadzenie dokumentacji rejestrującej podejmowane działania w zakresie organizacji pomocy psychologiczno – pedagogicznej uczniom swojej klasy, zgodnie z zapisami w § 12 niniejszego dokumentu i w statucie szkoły;
- 13) stałe kontaktowanie się z nauczycielami prowadzącymi zajęcia w klasie w celu ewentualnego wprowadzenia zmian w oddziaływaniach pedagogicznych i psychologicznych oraz dokonania ewaluacji typu „*in - term*” – w trakcie i ewaluacji „*in - post*” – na zakończenie;
- 14) prowadzenie działań służących wszechstronnemu rozwojowi ucznia w sferze emocjonalnej i behawioralnej;
- 15) udzielanie doraźnej pomocy uczniom w sytuacjach kryzysowych z wykorzystaniem zasobów ucznia, jego rodziny, otoczenia społecznego i instytucji pomocowych.

2. Wychowawca realizuje zadania poprzez:

- 1) bliższe poznanie uczniów, ich zdrowia, cech osobowościowych, warunków rodzinnych i bytowych, ich potrzeb i oczekiwań;
- 2) rozpoznawanie i diagnozowanie możliwości psychofizycznych oraz indywidualnych potrzeb rozwojowych wychowanków;
- 3) wnioskowanie o objęcie wychowanka pomocą psychologiczno-pedagogiczną;
- 4) udział w pracach Zespołu Wspierającego dla uczniów z orzeczeniami;
- 5) tworzenie środowiska zapewniającego wychowankom prawidłowy rozwój fizyczny i psychiczny, opiekę wychowawczą oraz atmosferę bezpieczeństwa i zaufania;
- 6) ułatwianie adaptacji w środowisku rówieśniczym (kl.1) oraz pomoc w rozwiązywaniu konfliktów z rówieśnikami;
- 7) pomoc w rozwiązywaniu napięć powstałych na tle konfliktów rodzinnych, niepowodzeń szkolnych spowodowanych trudnościami w nauce;
- 8) utrzymywanie systematycznego kontaktu z nauczycielami uczącymi w powierzonej mu klasie w celu ustalenia zróżnicowanych wymagań wobec uczniów i sposobu udzielania im pomocy w nauce;

- 9) rozwijanie pozytywnej motywacji uczenia się, wdrażanie efektywnych technik uczenia się;
- 10) wdrażanie uczniów do wysiłku, rzetelnej pracy, cierpliwości, pokonywania trudności, odporności na niepowodzenia, porządku i punktualności, do prawidłowego i efektywnego organizowania sobie pracy;
- 11) systematyczne interesowanie się postępami (wynikami) uczniów w nauce: zwracanie szczególnej uwagi zarówno na uczniów szczególnie uzdolnionych, jak i na tych, którzy mają trudności i niepowodzenia w nauce, analizowanie wspólnie z wychowankami, samorządem klasowym, nauczycielami i rodzicami przyczyn niepowodzeń uczniów w nauce, pobudzanie dobrze i średnio uczących się do dalszego podnoszenia wyników w nauce, czuwanie nad regularnym uczęszczaniem uczniów na zajęcia lekcyjne, badanie przyczyn opuszczania przez wychowanków zajęć szkolnych, udzielanie wskazówek i pomocy tym, którzy (z przyczyn obiektywnych) opuścili znaczną ilość zajęć szkolnych i mają trudności w uzupełnieniu materiału;
- 12) tworzenie poprawnych relacji interpersonalnych opartych na życzliwości i zaufaniu, m.in. poprzez organizację zajęć pozalekcyjnych, wycieczek, biwaków, rajdów, obozów wakacyjnych, zimowisk, wyjazdów na „zielone szkoły”;
- 13) tworzenie warunków umożliwiających uczniom odkrywanie i rozwijanie pozytywnych stron ich osobowości: stwarzanie uczniom warunków do wykazania się nie tylko zdolnościami poznawczymi, ale także - poprzez powierzenie zadań na rzecz spraw i osób drugih - zdolnościami organizacyjnymi, opiekuńczymi, artystycznymi, menedżerskimi, przymiotami ducha i charakteru;
- 14) współpracę z pielęgniarką szkolną, rodzicami, opiekunami uczniów w sprawach ich zdrowia, organizowanie opieki i pomocy materialnej uczniom;
- 15) udzielanie pomocy, rad i wskazówek uczniom znajdującym się w trudnych sytuacjach życiowych, występowanie do organów Szkoły i innych instytucji z wnioskami o udzielenie pomocy.

§ 6. 1. Do obowiązków każdego nauczyciela w zakresie wspierania uczniów i świadczenia pomocy psychologiczno –pedagogicznej uczniom należy:

- 1) prowadzenie obserwacji w celu zdiagnozowania trudności lub uzdolnień uczniów;
- 2) zgłaszanie zauważonych specjalnych potrzeb uczniów wychowawcy klasy;
- 3) świadczenie pomocy psychologiczno – pedagogicznej w bieżącej pracy z uczniem;
- 4) dostosowanie wymagań edukacyjnych uczniom do indywidualnych potrzeb rozwojowych i edukacyjnych oraz możliwości psychofizycznych ucznia:
 - a) posiadającego orzeczenia o potrzebie kształcenia specjalnego – na podstawie tego orzeczenia oraz ustaleń zawartych w indywidualnym programie edukacyjno-terapeutycznym, opracowanym dla ucznia na podstawie przepisów w sprawie warunków organizowania kształcenia, wychowania i opieki dla dzieci i młodzieży

niepełnosprawnych oraz niedostosowanych społecznie w przedszkolach, szkołach i oddziałach ogólnodostępnych lub integracyjnych albo przepisów w sprawie warunków organizowania kształcenia, wychowania i opieki dla dzieci i młodzieży niepełnosprawnych oraz niedostosowanych społecznie w specjalnych przedszkolach, szkołach i oddziałach oraz w ośrodkach;

- b) posiadającego orzeczenie o potrzebie indywidualnego nauczania - na podstawie tego orzeczenia;
 - c) posiadającego opinię poradni psychologiczno-pedagogicznej, w tym poradni specjalistycznej, o specyficznych trudnościach w uczeniu się lub inną opinię poradni psychologiczno-pedagogicznej, w tym poradni specjalistycznej - na podstawie tej opinii;
 - d) nieposiadającego orzeczenia lub opinii wymienionych w pkt 4 lit a – c, który objęty jest pomocą psychologiczno-pedagogiczną w szkole - na podstawie rozpoznania indywidualnych potrzeb rozwojowych i edukacyjnych oraz indywidualnych możliwości psychofizycznych ucznia dokonanego przez nauczycieli i specjalistów, o którym mowa w przepisach w sprawie zasad udzielania i organizacji pomocy psychologiczno-pedagogicznej w publicznych przedszkolach, szkołach i placówkach.
- 5) indywidualizowanie pracy z uczniem na obowiązkowych i dodatkowych zajęciach edukacyjnych, odpowiednio do potrzeb rozwojowych i edukacyjnych oraz możliwości psychofizycznych ucznia;
 - 6) dostosowywać metody pracy do sposobów uczenia się ucznia;
 - 7) udział w zebraniach organizowanych przez wychowawcę klasy;
 - 8) komunikowanie rodzicom postępów ucznia oraz efektywności świadczonej pomocy;
 - 9) prowadzenie dokumentacji na potrzeby zajęć dodatkowych, zgodnie z instrukcją wypełniania dokumentacji pedagogicznej w szkole;
 - 10) współdziałanie z innymi nauczycielami uczącymi w klasie w celu zintegrowania i ujednoczenia oddziaływań na ucznia oraz wymiany doświadczeń i komunikowania postępów ucznia;
 - 11) prowadzenie działań służących wszechstronnemu rozwojowi ucznia w sferze emocjonalnej i behawioralnej;
 - 12) udzielanie doraźnej pomocy uczniom w sytuacjach kryzysowych z wykorzystaniem zasobów ucznia, jego rodziny, otoczenia społecznego i instytucji pomocowych;
 - 13) stosowanie oceniania wspierającego ucznia.

§ 7. Zadania i obowiązki pedagoga szkolnego.

1. Do zadań pedagoga szkolnego należy:

- 1) prowadzenie badań i działań diagnostycznych, w tym diagnozowanie indywidualnych potrzeb rozwojowych i edukacyjnych oraz możliwości psychofizycznych, a także wspieranie mocnych stron ucznia;
- 2) diagnozowanie sytuacji wychowawczych w szkole w celu rozwiązywania problemów wychowawczych oraz wspierania rozwoju uczniów;
- 3) udzielanie pomocy psychologiczno – pedagogicznej w formach odpowiednich do rozpoznanych;
- 4) podejmowanie działań z zakresu profilaktyki uzależnień i innych problemów uczniów;
- 5) minimalizowanie skutków zaburzeń rozwojowych, zapobieganie zaburzeniom zachowania oraz inicjowanie i organizowanie różnych form pomocy psychologiczno-pedagogicznej w środowisku szkolnym i pozaszkolnym ucznia;
- 6) prowadzenie terapii indywidualnej i grupowej;
- 7) wspieranie nauczycieli i innych specjalistów w udzielaniu pomocy psychologiczno – pedagogicznej;
- 8) inicjowanie i prowadzenie działań mediacyjnych i interwencyjnych w sytuacjach kryzysowych;
- 9) pomoc rodzicom i nauczycielom w rozpoznawaniu indywidualnych możliwości, predyspozycji i uzdolnień uczniów;
- 10) rozpoznawanie i analizowanie przyczyn niepowodzeń edukacyjnych;
- 11) podejmowanie działań wychowawczych i profilaktycznych wynikających z programu wychowawczego i profilaktyki w stosunku do uczniów z udziałem rodziców i wychowawców;
- 12) działanie na rzecz zorganizowania opieki i pomocy materialnej uczniom znajdującym się w trudnej sytuacji życiowej;
- 13) prowadzenie warsztatów dla rodziców oraz udzielanie im indywidualnych porad w zakresie wychowania;
- 14) wspomaganie i pomoc nauczycielom w realizacji Programu Wychowawczego i Programu Profilaktyki;
- 15) udział w opracowywaniu programów profilaktycznych;
- 16) przewodniczenie Zespołowi Wspierającemu;

17) prowadzenie dokumentacji pracy, zgodnie z odrębnymi przepisami.

18) stała współpraca z instytucjami!!!!

Gabinet pedagoga szkolnego znajduje się na I piętrze w sali nr 105. Na drzwiach wejściowych umieszcza się godziny dyżuru pedagoga wraz z numerami kontaktowymi. Wszelkie informacje do rodziców widnieją na stronie internetowej szkoły : www.gim3swarzedz.pl w zakładce „ pedagog szkolny”.

§ 8. Zadania i obowiązki logopedy.

1. Do zadań logopedy należy:

- 1) diagnozowanie logopedyczne, w tym prowadzenie badań przesiewowych w celu ustalenia stanu mowy uczniów;
- 2) prowadzenie zajęć logopedycznych indywidualnych lub w grupach;
- 3) podejmowanie działań logopedycznych zapobiegających powstawaniu zaburzeń komunikacji językowej we współpracy z rodzicami ucznia;
- 4) utrzymywanie stałego kontaktu z rodzicami ucznia wymagającego intensywnych ćwiczeń – udzielanie instruktażu dla rodziców;
- 5) udzielanie instruktażu nauczycielom, dotyczących prowadzenia prostych ćwiczeń logopedycznych, usprawniających narządy artykulacyjne, aparat oddechowy i fonacyjny u dzieci wymagających pomocy logopedycznej;
- 6) prowadzenie pomocy psychologiczno – pedagogicznej wg potrzeb;
- 7) udział w pracach Zespołu Wspierającego ds. pomocy psychologiczno-pedagogicznej uczniom z orzeczeniami;
- 8) stała współpraca z pedagogiem i nauczycielami prowadzącymi zajęcia korekcyjno – kompensacyjne;
- 9) organizowanie i prowadzenie pogadanek dla nauczycieli i rodziców dotyczących rozwoju mowy;
- 10) prowadzenie dokumentacji pracy, zgodnie z odrębnymi przepisami.

§ 9. Zadania i obowiązki szkolnego koordynatora ds. doradztwa edukacyjno-zawodowego.

1. Do zadań koordynatora należy:

- 1) systematyczne diagnozowanie zapotrzebowania uczniów na informacje edukacyjne i zawodowe oraz pomoc w planowaniu kształcenia i kariery zawodowej;

- 2) gromadzenie, aktualizacja i udostępnianie informacji edukacyjnych i zawodowych właściwych dla danego poziomu kształcenia;
- 3) prowadzenie zajęć związanych z wyborem kierunku kształcenia i zawodu oraz planowaniem kształcenia i kariery zawodowej;
- 4) współpraca z innymi nauczycielami w tworzeniu i zapewnianiu ciągłości działań w zakresie doradztwa edukacyjno –zawodowego;
- 5) wspieranie nauczycieli i innych specjalistów w udzielaniu pomocy psychologiczno – pedagogicznej;
- 6) udzielanie indywidualnych porad uczniom i rodzicom.

§ 10. Działania wszystkich pracowników szkoły na rzecz wspierania rozwoju uczniów są zintegrowane.

ROZDZIAŁ V

Regulamin pracy Zespołu Wspierającego ds. pomocy psychologiczno – pedagogicznej uczniom posiadającym orzeczenie o potrzebie kształcenia specjalnego

§ 11. 1. Zespół powołuje dyrektor szkoły na czas nieokreślony. W skład zespołu wchodzi specjaliści zatrudnieni w szkole tj. pedagog, logopeda, **psychoterapeuta?** oraz nauczyciele posiadający kwalifikacje z zakresu pracy z uczniem o specjalnych potrzebach edukacyjnych.

2. W posiedzeniach zespołu bierze udział wychowawca klasy, do której uczeń jest przypisany.

3. W posiedzeniach zespołu może na wniosek przewodniczącego uczestniczyć przedstawiciel poradni psychologiczno -pedagogicznej

4. Przewodniczącym zespołu jest pedagog szkolny.

5. Zadaniem zespołu jest zaplanowanie i koordynowanie udzielania pomocy psychologiczno-pedagogicznej uczniom posiadającym orzeczenie Poradni Psychologiczno–Pedagogicznej o niepełnosprawności lub niedostosowaniu społecznym.

6. Zespół zbiera się niezwłocznie po wpłynięciu orzeczenia do szkoły.

7. Na podstawie informacji zawartej w orzeczeniu oraz innych źródeł informacji (wywiad z rodzicami, obserwacja ucznia, udostępnione przez rodziców wyniki badań lekarskich i zaświadczeń) zespół opracowuje Indywidualny Program Edukacyjno – Terapeutyczny, zgodnie ze wzorem stanowiącym załącznik do poniższego dokumentu - *załącznik 1*.

8. IPET przewodniczący przedstawia dyrektorowi szkoły.

9. Wymiar godzin poszczególnych form udzielania uczniom pomocy psychologiczno – pedagogicznej ustala dyrektor szkoły, biorąc pod uwagę wszystkie godziny, które w danym roku szkolnym mogą być przeznaczone na realizację tych form.

10. O ustalonych dla ucznia formach, okresie udzielania pomocy psychologiczno – pedagogicznej oraz wymiarze godzin, w których poszczególne formy będą realizowane niezwłocznie zawiadamia się rodzica w formie pisemnej. Wychowawca klasy wpisuje powyższą informację w dzienniczku ucznia, której przyjęcie do wiadomości potwierdza rodzic własnoręcznym podpisem.

11. Spotkania zespołu odbywają się w miarę potrzeb.

12. Spotkania zespołu zwołuje przewodniczący zespołu lub dyrektor szkoły.

13. Rodzice lub opiekunowie prawni mogą uczestniczyć w spotkaniach zespołu.

14. Indywidualne Programy Edukacyjno – Terapeutyczne przechowuje przewodniczący zespołu.

15. Wychowawcy klas są zobowiązani do poinformowania o ustalonych zaleceniach zespołu wszystkich nauczycieli pracujących z uczniem.

ROZDZIAŁ VI

Dokumentowanie organizacji i działań w zakresie pomocy psychologiczno – pedagogicznej

§ 12. 1. W Gimnazjum nr 3 im. Polskich Noblistów w Swarzędzu w celu dokumentowania organizacji i działań wspierania uczniów o specjalnych potrzebach edukacyjnych prowadzi się niżej wymienioną dokumentację:

- 1) dzienniki zajęć pozalekcyjnych;
- 2) dzienniki zajęć dydaktyczno – wyrównawczych;
- 3) dziennik logopedy;
- 4) dziennik pedagoga;
- 5) dodatkową dokumentację stanowią IPET –y.

2. Rodzaj dokumentacji i sposób prowadzenia dokumentacji jest zgodny z regulacjami zawartymi w Rozporządzeniu Ministra Edukacji Narodowej i Sportu z dnia 19 lutego 2002 r. w sprawie sposobu prowadzenia przez publiczne przedszkola, szkoły i placówki dokumentacji przebiegu nauczania, działalności wychowawczej i opiekuńczej oraz rodzajów tej dokumentacji (Dz. U. z 2002 r. Nr 23, poz. 225, z późn. zm.).

3. Dokumentacja **wymiona** (wymieniona) w ust. 1 jest własnością szkoły i podlega archiwizacji zgodnie z Instrukcją archiwalną i jednolitym rzeczowym wykazem akt.

ROZDZIAŁ VII

Postanowienia końcowe

§ 13. 1. Wszyscy nauczyciele są zobowiązani do wspierania rozwoju każdego ucznia naszej szkoły, do zespołowego współdziałania na rzecz ucznia i wzajemnej pomocy w realizacji zadań związanych z organizacją i świadczeniem wspierania psychologicznego i pedagogicznego.

2. Nauczyciele udzielający pomocy psychologiczno pedagogicznej są zobowiązani do włączania rodziców w proces wspierania ucznia, a tym samym budowania edukacyjnej triady Rodzic – Uczeń – Nauczyciel.

3. Wsparcie merytoryczne nauczycielom w realizacji zadań z zakresu świadczenia pomocy psychologiczno – pedagogicznej udzielają: dyrektor szkoły, specjaliści zatrudnieni w placówce oraz pracownicy Poradni Psychologiczno – Pedagogicznej w Swarzędzu.

4. System wspierania uczniów obowiązuje od dnia 1 września 2013 roku.

Przedstawiony i zaopiniowany na posiedzeniu Rady Pedagogicznej w dniu 28 sierpnia 2013r.

INDYWIDUALNY PROGRAM EDUKACYJNO - TERAPEUTYCZNY

na rok szkolny

I. OGÓLNE INFORMACJE O UCZNIU	
Imię i nazwisko dziecka, data urodzenia, Klasa/grupa, rok szkolny	
Numer orzeczenia, z dnia	
Okres na jaki utworzono IPET	
Rozpoznanie wynikające z orzeczenia:	
Zalecenia zawarte w orzeczeniu	
Wynik wielospecjalistycznej oceny poziomu funkcjonowania ucznia/dziecka	
Mocne strony ucznia:	Trudności ucznia:
II. ZAKRES DOSTOSOWAŃ WYMAGAŃ EDUKACYJNYCH	
Realizowany program edukacyjny: - podstawa programowa, -adaptacja programu, -indywidualny program edukacyjny	
III. RODZAJ I ZAKRES ZINTEGROWANYCH DZIAŁAŃ NAUCZYCIELI I SPECJALISTÓW	
Zakres zintegrowanych działań nauczycieli i specjalistów:	Rodzaj działań:
IV. FORMY, SPOSOBY I OKRES UDZIELANIA UCZNIOWI POMOCY	

Formy pomocy udzielanej uczniowi	Sposoby	Okres/wym. godz.
Zajęcia resocjalizacyjne		
Zajęcia socjoterapeutyczne		
Zajęcia rehabilitacyjne		
Zajęcia rewalidacyjne		
Zajęcia logopedyczne		
Zajęcia korekcyjno- kompensacyjne		
Wsparcie pedagoga wspomagającego		
Inne:		
V. DZIAŁANIA WSPIERAJĄCE RODZICÓW WE WSPÓLDZIAŁANIU Z INSTYTUCJAMI		
Instytucja	Rodzaj i zakres współpracy	
Poradnia Psychologiczno - Pedagogiczna		
Poradnia specjalistyczna		
Organizacje pozarządowe (fundacje, stowarzyszenia...)		
Placówki doskonalenia nauczycieli		
Instytucje działające na rzecz rodziny, dzieci i młodzieży (GOPS, sąd)		
VI. WSPÓŁPRACA NAUCZYCIELI I SPECJALISTÓW Z RODZICAMI. Działania wspierające rodziców		
Działania wspierające rodziców dziecka		
Zakres współpracy z rodzicami		
VII. OCENA EFEKTYWNOŚCI POMOCY PSYCHOLOGICZNO – PEDAGOGICZNEJ		
Proponowane modyfikacje IPET	-	
Data		
Podpisy członków Zespołu: Koordynator: Nauczyciel: nauczyciel: nauczyciel: logopeda:		
Data i podpis rodzica/opiekuna		
Podpis Dyrektora		

ZARZADZENIE NR 26/2012/2013

z dnia 28.08.2013r.

w sprawie powołania Zespołu Wspierającego

Na podstawie § 20 ust.1 Rozporządzenia Ministra Edukacji Narodowej z dnia 30 kwietnia 2013 r. w sprawie zasad udzielania i organizacji pomocy psychologiczno-pedagogicznej w publicznych przedszkolach, szkołach i placówkach (Dz. U. z 2013 r. poz. 532)

Zarządzam, co następuje:

§ 1.

Powołuję Zespół Wspierający w Gimnazjum nr 3 im. Polskich Noblistów w Swarzędzu w składzie:

1. p. Krystyna Pokorska – pedagog szkolny – przewodnicząca Zespołu,
2. p. Marcin Nowak - pedagog szkolny,
2. p. Emilia Wiśnioch – nauczyciel w Zespole Edukacyjno-Terapeutycznym,
3. p. Dominika Furman – logopeda

§ 2.

Zespół obejmuje swoją opieką uczniów, którzy posiadają orzeczenie Poradni Psychologiczno - Pedagogicznej o potrzebie kształcenia specjalnego.

§ 3.

Zakres zadań zespołu oraz obowiązki jego członków określa „System pomocy psychologiczno - pedagogicznej oraz wspierania uczniów Gimnazjum nr 3 im. Polskich Noblistów w Swarzędzu w Rozdziale III § 3 i Rozdziale V § 11.

§ 4.

Zobowiązuję Przewodniczącego Zespołu do zwołania pierwszego posiedzenia do dnia 15.09.2013r. w celu opracowania zasad pracy Zespołu, sposobów dokumentowania pracy i opracowania planu pracy na rok szkolny 2013/2014.

§ 5.

Zobowiązuję Przewodniczącego Zespołu do przedstawienia pisemnych opracowań dokumentów, o których mowa w § 4 w terminie do 30.09.2013r

§ 6.

Zarządzenie wchodzi w życie w dniu ogłoszenia.